

körting SINCE 1889

**РУКОВОДСТВО
ПОЛЬЗОВАТЕЛЯ**



КОФЕМАШИНА

КАСМ 2009 Presto

Уважаемый пользователь!

ПОЗДРАВЛЯЕМ ВАС С ПРИОБРЕТЕНИЕМ ПРОДУКЦИИ KÖRTING!

Благодарим Вас за выбор продукции, выпускаемой под торговой маркой KÖRTING. Наши изделия разработаны в соответствии с высокими требованиями качества, функционала, дизайна и эргономики. Мы уверены, что Вы будете довольны приобретением нового изделия от нашей фирмы.

Кофемашина KACM 2009 Presto предназначена для приготовления кофейных и кофейно-молочных напитков.

Вкус каждого кофе уникален! Экспериментируя, Вы сможете подобрать такой вариант приготовления кофе, который в наибольшей мере будет соответствовать именно Вашим вкусовым предпочтениям (изменяя помол, температуру, количество кофе на чашку).

Обращаем Ваше внимание, что любая кофемашина является прибором, чувствительным к качеству и составу используемой воды, наличию в ней посторонних примесей, образованию отложений из-за ненадлежащего ухода за прибором.

Для обеспечения долгой и безотказной работы прибора, внимательно прочитайте данное руководство. В нем содержится важная информация, касающаяся Вашей безопасности, а также рекомендации по правильному использованию прибора и уходу за ним. Соблюдение правил безопасности, эксплуатации и профилактики, обеспечит длительный срок использования прибора, а также позволит сэкономить Ваше время и деньги.

Пожалуйста, сохраните данное Руководство Пользователя и используйте в течение всего срока службы. Также сохраните гарантийный талон, кассовый чек, по возможности, картонную коробку и упаковочный материал.

Нам очень важно Ваше мнение о нашем продукте.

Мы будем признательны, если Вы пришлете свои наблюдения по работе, качеству исполнения и удобству пользования купленного Вами товара на адрес: info@korting.ru

ВНИМАНИЕ! ДАННЫЙ ПРИБОР ПРЕДНАЗНАЧЕН ТОЛЬКО ДЛЯ ИСПОЛЬЗОВАНИЯ В ДОМАШНИХ УСЛОВИЯХ И НЕ ПРЕДНАЗНАЧЕН ДЛЯ ИСПОЛЬЗОВАНИЯ В ИНЫХ, В ТОМ ЧИСЛЕ, КОММЕРЧЕСКИХ ЦЕЛЯХ И ПУБЛИЧНЫХ МЕСТАХ. ГАРАНТИЯ СОХРАНЯЕТСЯ ТОЛЬКО ПРИ СЛЕДОВАНИИ ЭТИМ УСЛОВИЯМ.

Сервисная линия KÖRTING может уточнить у вас информацию:

- Название модели
- Серийный номер прибора
- Артикульный номер прибора

Мы заботимся о Вас и Вашем комфорте, а также удовольствии от использования нашей бытовой техники, поэтому прикладываем подробные рекомендации по уходу, что позволит Вам надолго продлить срок ее службы. Несоблюдение рекомендаций по уходу за кофемашинной может пагубно сказаться на качестве ее работы, а также привести к выходу из строя прибора раньше заявленного срока службы, или гарантийного периода.



Обратите внимание, что данное изделие помечено следующим символом: В соответствии с директивой по утилизации электрического и электронного оборудования (WEEE) такое оборудование следует собирать и обрабатывать отдельно от прочих отходов. При необходимости будущей утилизации данного изделия просьба не делать этого вместе с бытовыми отходами. Изделие, подлежащее утилизации, следует направить на специализированный пункт сбора (если имеется)

Содержание

Меры безопасности при эксплуатации электроприбора

Внешний вид прибора

Панель управления

Комплектация

Перед первым включением прибора

Программирование основных параметров

Эксплуатация прибора

Приготовление эспрессо

Приготовление капучино и латте

Приготовление эспрессо из молотого кофе

Вспенивание молока

Горячая вода

Горячее молоко

Советы по приготовлению кофе

Настройка степени помола кофейных зерен

Корректировка дозировки кофейного напитка и воды

Индикация предупреждений на дисплее

Очистка от накипи (декальцинация)

Очистка основных частей кофемашины

Хранение и транспортировка

Устранение неполадок

Технические характеристики

Информация от производителя

Сервисная поддержка

МЕРЫ БЕЗОПАСНОСТИ ПРИ ЭКСПЛУАТАЦИИ ЭЛЕКТРОПРИБОРА

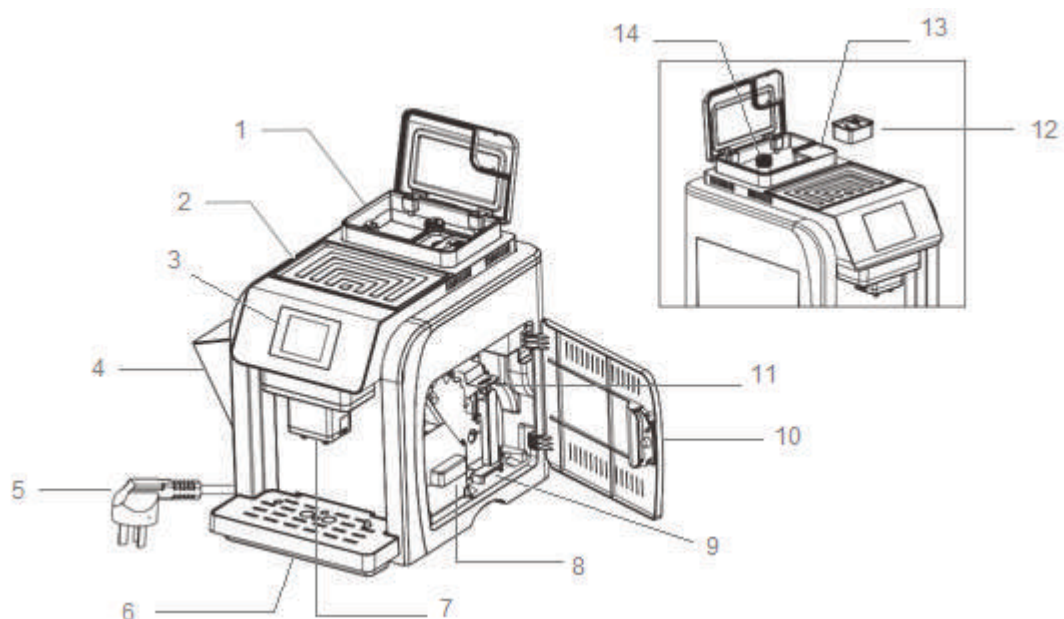
Внимательно прочтите инструкцию по эксплуатации, следуйте её рекомендациям, сохраните инструкцию для последующего использования. При передаче прибора другому человеку также передайте ему эту инструкцию.

При использовании электроприборов всегда следует соблюдать основные меры предосторожности, в том числе следующие:

- Перед подключением устройства к электрической розетке убедитесь, что параметры электропитания, указанные на нем, совпадают с параметрами используемого источника питания.
- При подключении прибора и его эксплуатации соблюдайте данные, приведенные в руководстве по эксплуатации. Если кабель для подключения прибора к сети поврежден, он должен быть заменен сервисным центром.
- Приборы могут использоваться лицами с ограниченными физическими, сенсорными или умственными способностями или лицами с недостатком опыта и знаний, если они находятся под присмотром или проинструктированы относительно безопасного использования прибора и понимают связанные с этим опасности.
- Храните прибор и его шнур в недоступном для детей месте.
- Этот прибор не должен использоваться детьми. За детьми следует следить, чтобы они не играли с прибором.
- Необходим строгий надзор, когда какой-либо прибор используется детьми или рядом с ними.
- Чистка и пользовательское обслуживание прибора не должны производиться детьми без присмотра.
- Не оставляйте работающую кофемашину без присмотра. Выключите ее и отключите от сети, если не используете прибор длительное время или перед проведением обслуживания.
- Использование аксессуаров, не рекомендованных производителем прибора, может привести к возгоранию, поражению электрическим током или травмированию людей.
- Настоящий прибор предназначен для использования в бытовых и аналогичных условиях, таких как:
 - кухни для сотрудников в магазинах, офисах и другие служебные помещения;
 - фермерские хозяйства;
 - гостиницы, мотели и другие типы жилья, связанные с проживанием постояльцев;
 - гостиницы с условиями проживания типа «Bed and breakfast».
- Используйте устройство только по назначению и в соответствии с указаниями, изложенными в данном руководстве. Нецелевое использование устройства будет считаться нарушением условий надлежащей эксплуатации.
- Прибор и сетевой шнур должны храниться так, чтобы они не попадали под воздействие высоких температур, прямых солнечных лучей и влаги.
- Не допускайте свисания шнура питания с края стола и касания горячих поверхностей.
- Не используйте прибор с поврежденным шнуром питания или вилок, а также после того, как прибор вышел из строя, упал или был поврежден каким-либо образом. Если прибор поврежден, обратитесь за помощью к специалисту сервисной службы.
- Не включайте кофемашину с пустым резервуаром для воды или без резервуара. Это может привести к повреждению устройства. Наливайте в резервуар для воды только воду, не добавляйте другие жидкости.
- Не включайте приготовление кофе с пустым резервуаром для кофейных зерен. Это может привести к повреждению устройства.
- Не включайте приготовление латте, капучино или молочной пенки, если резервуар для молока не подсоединен к устройству или резервуар для молока пуст. Это может привести к повреждению устройства.
- Запрещается погружать в воду прибор или сетевой кабель. Это может привести к травмам или повреждению изделия.

- Не допускайте попадания воды на штепсельный разъем прибора.
- Не прикасайтесь к шнуру питания, вилкам и другим электрическим частям мокрыми руками, это может привести к поражению электрическим током.
- Корпус прибора может сильно нагреваться во время работы. Не касайтесь горячих поверхностей руками. Будьте осторожны! Возможен риск получения ожога!
- Приготовленный кофе может быть горячим. Проверьте температуру кофе перед тем, как сделать глоток.
- Устанавливайте прибор на ровную устойчивую сухую поверхность.
- Не переносите прибор, взявшись за шнур питания. Не тяните за шнур питания при отключении вилки от розетки.
- Не используйте прибор вблизи от легко воспламеняющихся предметов и веществ, а также вблизи деформируемых от высокой температуры предметов интерьера. Не ставьте прибор на горячую газовую или электрическую горелку, нагретую духовку или рядом с ними.
- Не пытайтесь разбирать и ремонтировать прибор самостоятельно для сохранения действия гарантии на прибор и во избежание технических проблем.
- Температура эксплуатации и хранения кофемашины должна быть выше 10 °С.
- **При возникновении нестандартной ситуации и поломки обратитесь в специализированный сервисный центр, адрес и телефон которого указаны в гарантийном талоне.**

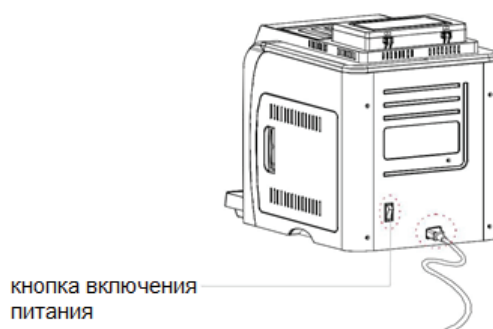
ВНЕШНИЙ ВИД ПРИБОРА



1. Резервуар для кофейных зерен	2. Подставка для подогрева чашек	3. Сенсорная панель
4. Съёмный резервуар для воды	5. Шнур питания	6. Поддон для сбора капель
7. Блок подачи напитка	8. Контейнер для сбора гущи/отходов	9. Поддон для сбора конденсата
10. Дверца заварочного блока	11. Заварочный блок	12. Крышка воронки для молотого кофе
13. Воронка для молотого кофе	14. Регулятор степени помола	

В комплекте поставки с кофемашиной KACM 2009 Presto идет **контейнер для молока с капучинатором**, позволяющий Вам приготовить и насладиться чашечкой капучино или латте, а также взбить молочную пенку.

С задней стороны кофемашины расположена кнопка **включения**, включающая и выключающая кофемашину.



Съёмный резервуар для воды можно легко снять и наполнить водой в любом удобном месте. Крышка резервуара для воды открывается, можно заливать воду в резервуар, не снимая его.

Под контейнером для отходов находится внутренний поддон для сбора капель, в котором скапливается небольшое количество воды во время процесса заваривания кофе.

Щеточка для чистки предназначена для чистки труднодоступных мест (например, жерновов).

ПАНЕЛЬ УПРАВЛЕНИЯ



- приготовление одной чашки кофе



- горячая вода



- приготовление двух чашек кофе



- горячее молоко



- приготовление капучино



- молотый кофе



- приготовление латте



- включение/выключение прибора



- вспенивание молока



- меню

КОМПЛЕКТАЦИЯ

1. Кофемашина в сборе – 1 шт.
2. Контейнер для молока – 1 шт.
3. Кисточка для очистки – 1 шт.
4. Мерная ложка – 1 шт.
5. Руководство пользователя с гарантийным талоном – 1 шт.
6. Упаковка (индивидуальный короб) – 1 шт.

ПЕРЕД ПЕРВЫМ ВКЛЮЧЕНИЕМ ПРИБОРА

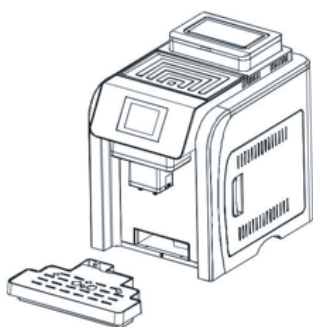
Откройте упаковку, достаньте устройство из коробки и удалите все упаковочные материалы. Установите кофемашину на ровную устойчивую горизонтальную поверхность на расстоянии не менее 10 см от края.

Протрите корпус устройства влажной, а затем сухой мягкой тканью. Убедитесь, что устройство не повреждено.

Рекомендуется сохранить оригинальную упаковку для дальнейшего использования.

Выполните следующие действия:

1. Установите съемную решетку на поддон для сбора капель и поддон с решеткой установите в кофемашину.

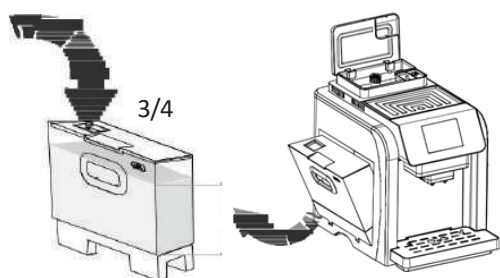


2. Достаньте шнур питания из контейнера для воды, а мерную ложку и трубку забора молока из отсека для кофейных зерен.



3. Перед первым использованием рекомендуется протереть все поверхности корпуса прибора, а также вымыть с мягким моющим средством все съемные детали, тщательно сполоснуть и вытереть насухо.

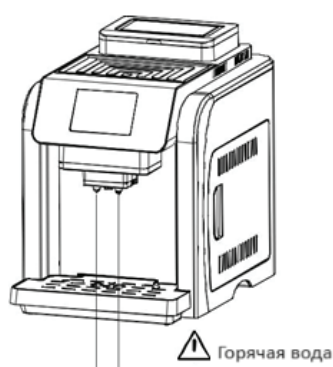
4. Снимите контейнер для воды и наполните его на 3/4 чистой водой.



5. Присоедините трубку забора молока с левой стороны к блоку подачи напитка, другой конец к контейнеру для молока.
6. Засыпьте кофейные зерна в контейнер.



7. Поставьте пустую чашку на решетку поддона для сбора капель под блок подачи готового напитка. Отрегулируйте высоту устройства подачи напитка.



8. Убедитесь, что выключатель питания на задней стенке кофемашины находится в положении "Выкл."

Присоедините шнур питания к гнезду на задней стенке кофемашины, вставьте вилку шнура питания в электрическую розетку. Нажмите на кнопку включения.


9. После того, как на экране появится стартовый логотип, коснитесь экрана. Подождите окончания процесса самодиагностики аппарата и подготовки его к работе. В процессе подготовки к работе из отверстия блока подачи напитка может вытекать горячая вода. Будьте осторожны, чтобы не обжечься. Дождитесь окончания процесса самодиагностики и перехода кофемашины в дежурный режим. Дождитесь пока на экране отразится панель управления, это означает что аппарат готов к использованию.



ПРОГРАММИРОВАНИЕ ОСНОВНЫХ ПАРАМЕТРОВ

Включите кофемашину.



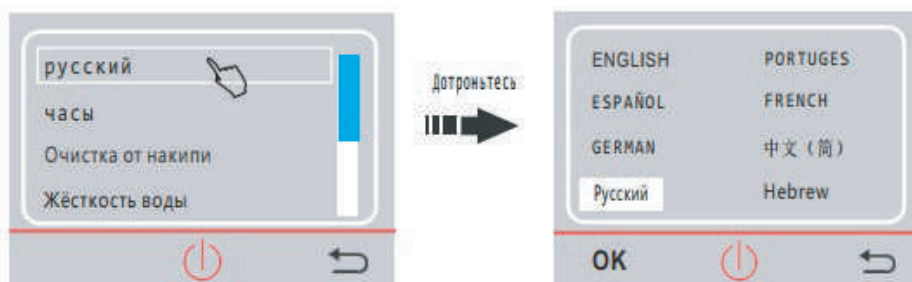
Нажмите на кнопку Меню  в главном меню на сенсорном экране. Кофемашина войдет в меню настройки режимов работы. Выберите нужный пункт меню, пролистывая вверх и вниз.

Для пролистывания вниз коснитесь белого столбца снизу. Для пролистывания вверх коснитесь белого столбца сверху.

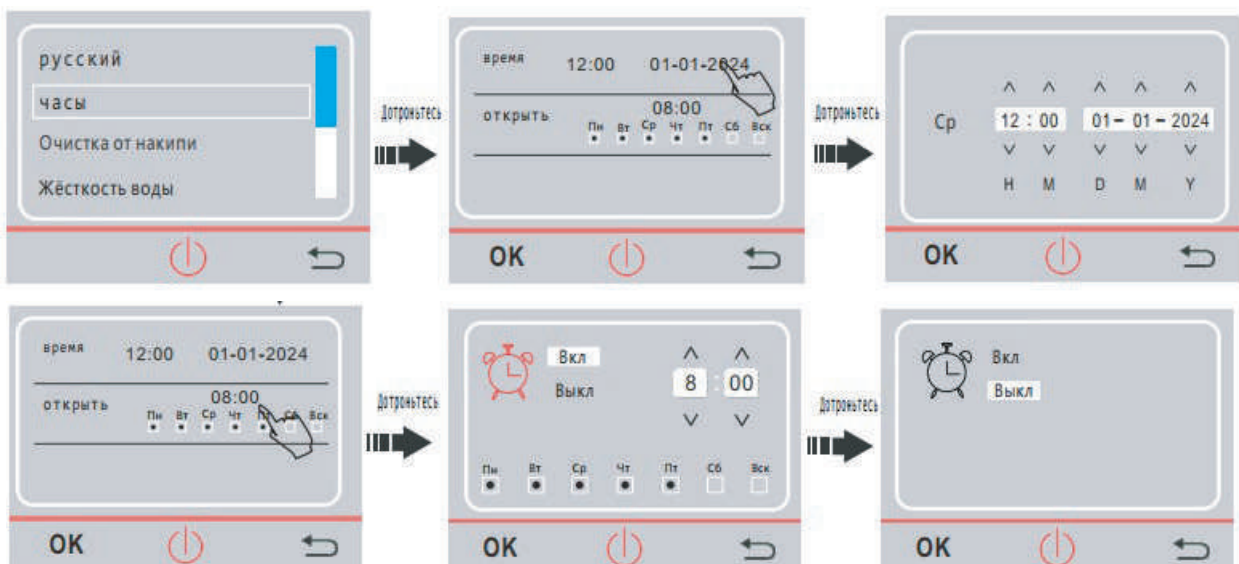


Выберите необходимый пункт меню, коснувшись его.

1. Настройка языка.
Выберите “Русский” и нажмите ОК для его установки.



2. Настройка времени.



- ✓ Нажмите “Часы”, затем нажмите “Время”.
- ✓ Нажимая на поля со стрелками вверх и вниз выберите текущую дату и время, затем подтвердите выбор нажатием ОК.
- ✓ Нажмите “Открыть” для выбора времени автоматического включения кофемашины.
- ✓ Нажмите на поле “Вкл”. Касаясь стрелок вверх и вниз установите необходимое время включения кофемашины, а снимая или выставляя флажки в полях дней недели выберите по каким дням кофемашина должна включаться автоматически. Нажмите кнопку “ОК” для подтверждения.
- ✓ Если вы нажмете на поле “Выкл” а затем подтвердите выбор нажатием кнопки ОК, то вы отключите установленный режим автоматического включения кофемашины.

3. Настройка жесткости воды.

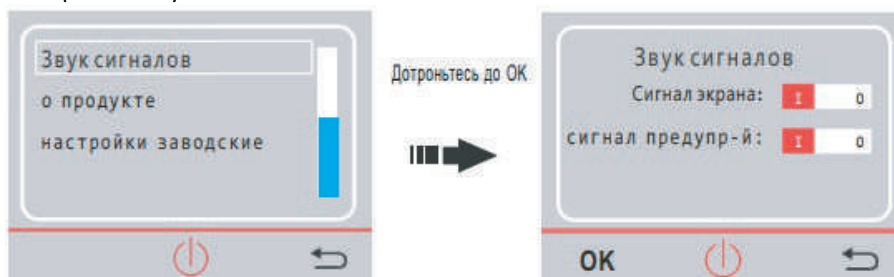


Выберите на экране условный уровень жесткости воды и нажмите ОК для подтверждения выбора.

Кофемашина будет чаще или реже предлагать осуществить очистку от накипи в зависимости от выбранного параметра жесткости воды.

См. раздел «Очистка от накипи».

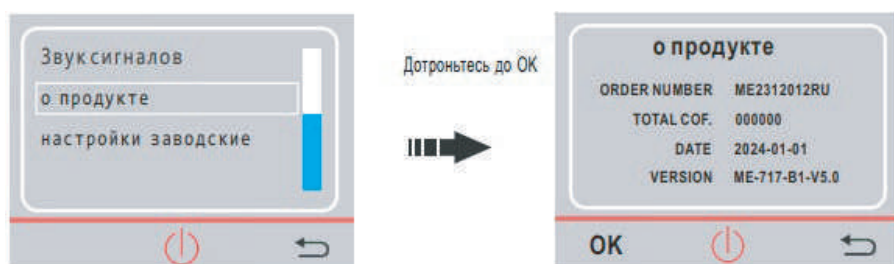
4. Настройка звука сигналов.



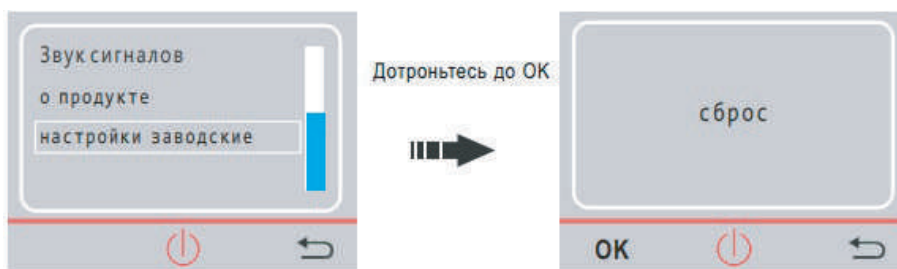
Выберите пункт “Звук сигналов” и нажмите ОК для подтверждения выбора.

Верхняя строка “Сигнал экрана” позволяет включить или выключить звуковое подтверждение касания сенсорного экрана, а нижняя “Сигнал предупреждений” отвечает за включение и выключение предупредительных сигналов.

5. Информация о продукте.



6. Возврат к заводским настройкам.



Нажмите ОК для сброса всех внесенных изменений в режимы работы кофемашины и возврата к заводским настройкам.

ЭКСПЛУАТАЦИЯ ПРИБОРА

- ✓ Кофемашина оборудована съемным контейнером для воды. Чтобы наполнить контейнер водой вы можете снять его с кофемашины и наполнять его водой под краном, или же просто потянуть за ручку контейнера, немного наклонить контейнер в сторону, открыть верхнюю крышку контейнера и залить в него воду. После наполнения контейнера закройте его крышкой и установите на место.
- ✓ Убедитесь, что кофемашина подключена к сети электропитания.
- ✓ Поставьте пустую чашку на решетку поддона для сбора капель под блок подачи готового напитка.
- ✓ Включите кофемашину кнопкой включения питания на задней стенке.
- ✓ После появления на экране логотипа, коснитесь сенсорного экрана. Подождите окончания процесса самодиагностики аппарата и подготовки его к работе. В процессе подготовки к работе из отверстий блока подачи напитка может вытекать горячая вода. Будьте осторожны, чтобы не обжечься. Когда аппарат будет готов к использованию, слейте воду из чашки и поставьте пустую чашку под блок подачи напитка.
- ✓ Отрегулируйте высоту блока подачи напитка под высоту чашки.
- ✓ Присоедините трубку забора молока с левой стороны к блоку подачи напитка, другой конец - к контейнеру для молока. Налейте молоко в контейнер для молока.
- ✓ В зависимости от того, хотите вы приготовить одну или две порции, нажмите соответствующую кнопку одной или 2-х чашек на панели управления.
- ✓ На появившемся на дисплее меню управления приготовлением кофе вам доступны для управления следующие параметры:
 - Температура напитка
 - Объем зерен, используемых для приготовления одной порции кофе
 - Объем кофейного напитка, используемый для приготовления одной порции

Касаясь стрелок < > слева и справа от каждого поля вы можете изменять соответствующий параметр.

ВНИМАНИЕ:

- ✓ Если на протяжении нескольких секунд не предпринять никаких действий по изменению параметров, кофемашина начнет приготовление кофе по указанным на дисплее параметрам.
- ✓ Введенные параметры температуры, объема кофейных зерен и объема приготавливаемого кофейного напитка запоминаются кофемашинной и будут использованы как значения по умолчанию при следующем приготовлении кофе.
- ✓ Вы можете в любой момент прервать приготовление кофе, нажав на кнопку «↶» на панели управления.
- ✓ Если вы нажали кнопку приготовления двух чашек кофе, то кофемашина перейдет в цикл приготовления двух порций кофе. Как и в случае приготовления одной порции вы можете

подкорректировать параметры приготовления первой чашки кофе. После приготовления первой чашки кофемашина приостановится, и вы сможете откорректировать параметры приготовления второй порции.

- ✓ По окончании приготовления кофейного напитка, если вы не планируете в ближайшее время готовить кофе еще раз, то отключите кофемашину кнопкой включения питания на задней стенке.

ПРИГОТОВЛЕНИЕ ЭСПРЕССО

- ✓ Убедитесь, что кофемашина подключена к сети электропитания.
- ✓ Поставьте пустую чашку на решетку поддона для сбора капель под блок подачи готового напитка.
- ✓ Включите кофемашину кнопкой включения питания на задней стенке.
- ✓ После появления на экране логотипа, коснитесь сенсорного экрана. Подождите окончания процесса самодиагностики аппарата и подготовки его к работе. В процессе подготовки к работе из отверстий блока подачи напитка может вытекать горячая вода. Будьте осторожны, чтобы не обжечься. Когда аппарат будет готов к использованию, слейте воду из чашки и поставьте пустую чашку под блок подачи напитка.
- ✓ Отрегулируйте высоту блока подачи напитка под высоту чашки.
- ✓ В зависимости от того, хотите вы приготовить одну или две чашки, нажмите соответствующую кнопку одной или 2-х чашек на панели управления.
- ✓ На появившемся на экране меню управления вам доступны для управления несколько параметров:
 - Температура напитка
 - Объем зерен, используемых для приготовления одной порции кофе
 - Объем кофейного напитка, используемый для приготовления одной порции



Касаясь стрелок < > слева и справа от каждого поля вы можете изменять соответствующий параметр.

ВНИМАНИЕ:

- ✓ Если на протяжении нескольких секунд не предпринять никаких действий по изменению параметров, кофемашина начнет приготовление кофе по указанным на дисплее параметрам.
- ✓ Введенные параметры приготавливаемого напитка запоминаются кофемашинной и будут использованы как значения по умолчанию при следующем приготовлении капучино или латте.
- ✓ Вы можете в любой момент прервать приготовление, нажав на кнопку «↶» на панели управления.
- ✓ Если вы нажали кнопку приготовления **двух чашек кофе** , то кофемашина перейдет в двойной цикл приготовления кофе. Как и в случае приготовления одной чашки вы можете подкорректировать параметры приготовления первой чашки кофе. После приготовления первой чашки кофемашина приостановится, и вы сможете откорректировать параметры приготовления второй чашки.
- ✓ По окончании приготовления кофейного напитка, если вы не планируете в ближайшее время готовить кофе еще раз, то отключите кофемашину выключателем питания на задней стенке.

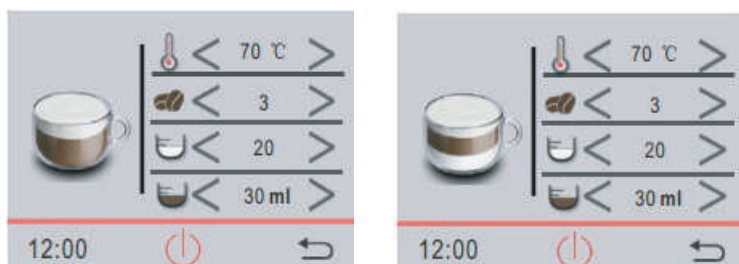
ПРИГОТОВЛЕНИЕ КАПУЧИНО И ЛАТТЕ

Кофемашина осуществляет автоматическое приготовление капучино и латте.

Выбирайте чашку достаточного объема, так как объем вспененного молока будет достаточно велик.

Рекомендуется использовать цельное молоко из холодильника. Молоко не должно быть горячим!

- ✓ Убедитесь, что кофемашина подключена к сети электропитания.
- ✓ Поставьте пустую чашку на решетку поддона для сбора капель под блок подачи готового напитка.
- ✓ Включите кофемашину кнопкой включения питания на задней стенке.
- ✓ После появления на экране логотипа, коснитесь сенсорного экрана. Подождите окончания процесса самодиагностики аппарата и подготовки его к работе. В процессе подготовки к работе из отверстий блока подачи напитка может вытекать горячая вода. Будьте осторожны, чтобы не обжечься. Когда аппарат будет готов к использованию, слейте воду из чашки и поставьте пустую чашку под блок подачи напитка.
- ✓ Отрегулируйте высоту блока подачи напитка под высоту чашки.
- ✓ Присоедините трубку забора молока с левой стороны к блоку подачи напитка, другой конец - к контейнеру для молока. Налейте молоко в контейнер для молока.
- ✓ Нажмите кнопку приготовления капучино или латте на панели управления.
- ✓ На появившемся на экране меню управления вам доступны для управления несколько параметров:
 - Температура напитка
 - Объем зерен, используемых для приготовления одной порции кофе
 - Продолжительность подачи вспененного молока. Она определяет объем молока в приготавливаемом напитке
 - Объем кофейного напитка, используемый для приготовления одной порции



Касаясь стрелок < > слева и справа от каждого поля вы можете изменять соответствующий параметр.

ВНИМАНИЕ:

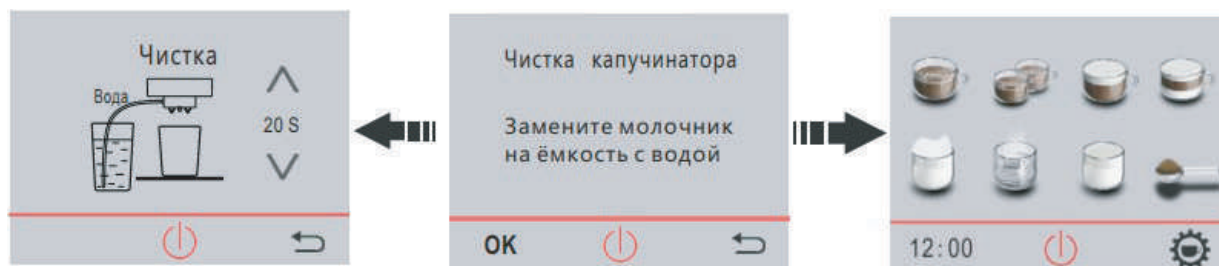
- ✓ Если на протяжении нескольких секунд не предпринять никаких действий по изменению параметров, кофемашина начнет приготовление кофе по указанным на дисплее параметрам.
- ✓ Введенные параметры приготавливаемого напитка запоминаются кофемашинной и будут использованы как значения по умолчанию при следующем приготовлении капучино или латте.
- ✓ Вы можете в любой момент прервать приготовление, нажав на кнопку «↶» на панели управления.

Аналогичным образом можно приготовить капучино или латте с использованием молотого кофе.

Для этого:

- ✓ Откройте крышку отсека для кофейных зерен и внутри отсека снимите крышку отсека для молотого кофе. Аккуратно засыпьте одну мерную ложку молотого кофе в отверстие отсека для молотого кофе. Закройте крышки.
- ✓ Нажмите кнопку приготовления напитка из молотого кофе и в открывшемся меню нажмите на кнопку приготовления капучино или латте.
- ✓ Выберите параметры приготовления напитка и кофемашина начнет его приготовление.

ВНИМАНИЕ: Не забудьте произвести очистку капучинатора каждый раз сразу же после приготовления капучино или латте.



- ✓ Замените контейнер для молока на емкость с водой.
- ✓ Нажмите ОК и выполните очистку как показано на изображении слева.
- ✓ Установите время продолжительности очистки капучинатора.
- ✓ Если нажать на кнопку «↶» кофемашина вернется в режим работы.

ПРИГОТОВЛЕНИЕ ЭСПРЕССО ИЗ МОЛОТОГО КОФЕ

Для приготовления напитка из молотого кофе используйте только натуральный молотый кофе без добавок со степень помола не мельче среднего.

- ✓ Убедитесь, что кофемашина подключена к сети электропитания.
 - ✓ Поставьте пустую чашку на решетку поддона для сбора капель под блок подачи готового напитка.
 - ✓ Включите кофемашину выключателем питания на задней стенке.
 - ✓ После появления на экране приветственного логотипа, коснитесь сенсорного экрана. Подождите окончания процесса самодиагностики аппарата и подготовки его к работе. В процессе подготовки к работе из отверстий блока подачи напитка может вытекать горячая вода. Будьте осторожны, чтобы не обжечься. Когда аппарат будет готов к использованию, слейте воду из чашки и поставьте пустую чашку под блок подачи напитка.
 - ✓ Отрегулируйте высоту блока подачи напитка под высоту чашки.
 - ✓ Откройте крышку отсека для кофейных зерен и внутри отсека снимите крышку отсека для молотого кофе.
 - ✓ Аккуратно засыпьте одну мерную ложку молотого кофе в отверстие отсека для молотого кофе. Закройте крышки.
 - ✓ Заранее выберите какой объем напитка и какой температуры вам потребуется приготовить.
 - ✓ Нажмите кнопку приготовления напитка из молотого кофе, а потом кнопку приготовления одной чашки на панели управления.
 - ✓ На появившемся на дисплее меню управления приготовлением кофе вам доступны для управления следующие параметры:
 - Температура напитка
 - Объем кофейного напитка, используемый для приготовления одной порции
- Поле с условным количеством молотого кофе, используемого для приготовления напитка, будет недоступно.



Касаясь стрелок < > слева и справа от доступных полей вы можете изменять соответствующий параметр.

ВНИМАНИЕ:

- ✓ Если на протяжении нескольких секунд не предпринять никаких действий по изменению параметров, кофемашина начнет приготовление кофе по указанным на дисплее параметрам.
- ✓ Введенные параметры температуры и объема приготавливаемого кофейного напитка запоминаются кофемашиной и будут использованы как значения по умолчанию при следующем приготовлении кофе.
- ✓ Вы можете в любой момент прервать приготовление кофе, нажав на кнопку «↶» на панели управления.
- ✓ По окончании приготовления кофейного напитка, если вы не планируете в ближайшее время готовить кофе еще раз, то отключите кофемашину кнопкой включения питания на задней стенке.

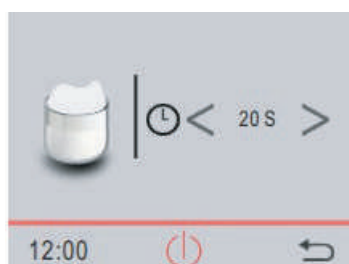
ВСПЕНИВАНИЕ МОЛОКА

С помощью кофемашины вы можете приготовить вспененное молоко.

Выбирайте чашку достаточного объема, так как объем вспененного молока будет достаточно велик.

Рекомендуется использовать цельное молоко из холодильника. Молоко не должно быть горячим!

- ✓ Убедитесь, что кофемашина подключена к сети электропитания.
- ✓ Поставьте пустую чашку на решетку поддона для сбора капель под блок подачи готового напитка.
- ✓ Включите кофемашину кнопкой включения питания на задней стенке.
- ✓ После появления на экране логотипа, коснитесь сенсорного экрана. Подождите окончания процесса самодиагностики аппарата и подготовки его к работе. В процессе подготовки к работе из отверстий блока подачи напитка может вытекать горячая вода. Будьте осторожны, чтобы не обжечься. Когда аппарат будет готов к использованию, слейте воду из чашки и поставьте пустую чашку под блок подачи напитка.
- ✓ Отрегулируйте высоту блока подачи напитка под высоту чашки.
- ✓ Присоедините трубку забора молока с левой стороны к блоку подачи напитка, другой конец - к контейнеру для молока. Налейте молоко в контейнер для молока.
- ✓ Нажмите кнопку приготовления вспененного молока на панели управления.
- ✓ На появившемся на дисплее меню управления вам доступен для управления параметр продолжительности подачи вспененного молока (определяет объем вспененного молока).

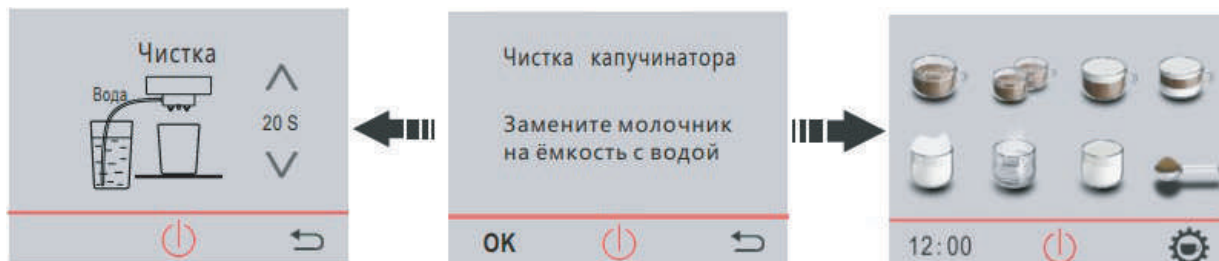


Касаясь стрелок < > слева и справа вы можете изменять данный параметр.

ВНИМАНИЕ:

- ✓ Если на протяжении нескольких секунд не предпринять никаких действий по изменению параметров, кофемашина начнет приготовление по указанным на дисплее параметрам.
- ✓ Вы можете в любой момент прервать приготовление вспененного молока, нажав на кнопку «↶» на панели управления.

ВНИМАНИЕ: Не забудьте произвести очистку капучинатора каждый раз сразу же после приготовления вспененного молока.

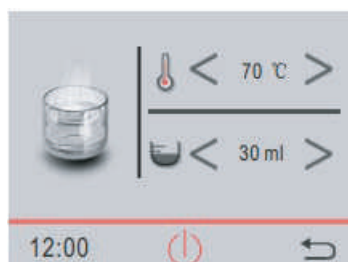


- ✓ Замените контейнер для молока на емкость с водой.
- ✓ Нажмите ОК и выполните очистку как показано на изображении слева.
- ✓ Установите время продолжительности очистки капучинатора.
- ✓ Если нажать на кнопку «↶» кофемашина вернется в режим работы.

ГОРЯЧАЯ ВОДА

Кофемашина КАСМ 2009 Presto позволяет приготовить не только кофейные напитки, но и просто разогреть воду до необходимой температуры.

- ✓ Убедитесь, что кофемашина подключена к сети электропитания.
- ✓ Поставьте пустую чашку на решетку поддона для сбора капель под блок подачи готового напитка.
- ✓ Включите кофемашину кнопкой включения питания на задней стенке.
- ✓ После появления на экране логотипа, коснитесь сенсорного экрана. Подождите окончания процесса самодиагностики аппарата и подготовки его к работе. В процессе подготовки к работе из отверстий блока подачи напитка может вытекать горячая вода. Будьте осторожны, чтобы не обжечься. Когда аппарат будет готов к использованию, слейте воду из чашки и поставьте пустую чашку под блок подачи напитка.
- ✓ Отрегулируйте высоту блока подачи напитка под высоту чашки.
- ✓ Нажмите кнопку горячей воды на панели управления.
- ✓ На появившемся на дисплее меню управления вам доступны для управления следующие параметры:
 - Температура напитка
 - Объем горячей воды



Касаясь стрелок < > слева и справа вы можете изменять данные параметры.

ВНИМАНИЕ:

- ✓ Если на протяжении нескольких секунд не предпринять никаких действий по изменению параметров, кофемашина начнет приготовление по указанным на дисплее параметрам.

- ✓ Вы можете в любой момент прервать подачу горячей воды, нажав на кнопку «↶» на панели управления.

ГОРЯЧЕЕ МОЛОКО

Кофемашина KACM 2009 Presto позволяет приготовить горячее молоко, чтобы использовать его для приготовления других напитков.

- ✓ Убедитесь, что кофемашина подключена к сети электропитания.
- ✓ Поставьте пустую чашку на решетку поддона для сбора капель под блок подачи готового напитка.
- ✓ Включите кофемашину кнопкой включения питания на задней стенке.
- ✓ После появления на экране логотипа, коснитесь сенсорного экрана. Подождите окончания процесса самодиагностики аппарата и подготовки его к работе. В процессе подготовки к работе из отверстий блока подачи напитка может вытекать горячая вода. Будьте осторожны, чтобы не обжечься. Когда аппарат будет готов к использованию, слейте воду из чашки и поставьте пустую чашку под блок подачи напитка.
- ✓ Отрегулируйте высоту блока подачи напитка под высоту чашки.
- ✓ Присоедините трубку забора молока с левой стороны к блоку подачи напитка, другой конец - к контейнеру для молока. Налейте молоко в контейнер для молока.
- ✓ Нажмите кнопку приготовления горячего молока на панели управления.
- ✓ На появившемся на дисплее меню управления вам доступен для управления параметр продолжительности подачи горячего молока (определяет объем горячего молока).

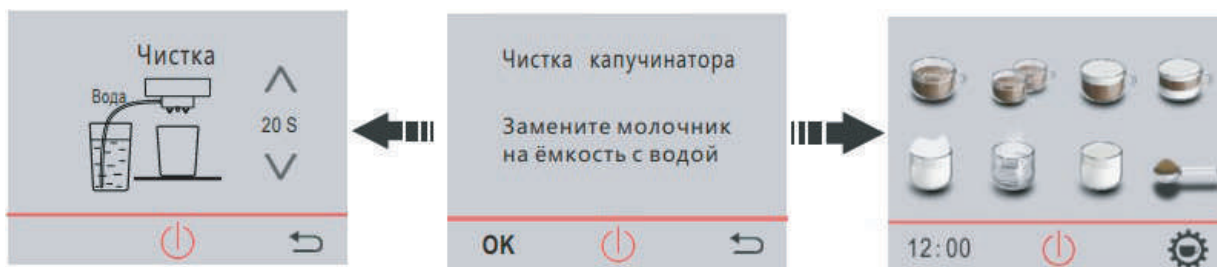


Касаясь стрелок < > слева и справа вы можете изменять данный параметр.

ВНИМАНИЕ:

- ✓ Если на протяжении нескольких секунд не предпринять никаких действий по изменению параметров, кофемашина начнет приготовление по указанным на дисплее параметрам.
- ✓ Вы можете в любой момент прервать приготовление горячего молока, нажав на кнопку «↶» на панели управления.

ВНИМАНИЕ: Не забудьте произвести очистку капучинатора каждый раз сразу же после приготовления горячего молока.



- ✓ Замените контейнер для молока на емкость с водой.
- ✓ Нажмите ОК и выполните очистку как показано на изображении слева.
- ✓ Установите время продолжительности очистки капучинатора.
- ✓ Если нажать на кнопку «↶» кофемашина вернется в режим работы.

СОВЕТЫ ПО ПРИГОТОВЛЕНИЮ КОФЕ

Кофемашина KACM 2009 Presto оборудована платформой для подогрева чашек. Перед приготовлением эспрессо рекомендуется прогреть чашку.

Для лучшей сохранности аромата храните зерновой кофе в герметичной упаковке в месте, защищенном от влаги, тепла и света.

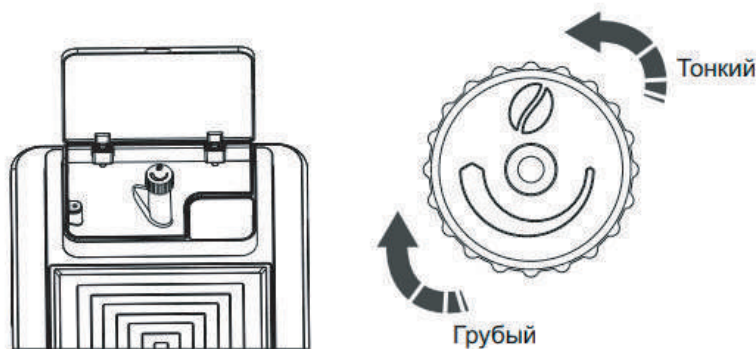
Холодное молоко из холодильника температурой 5-6 °С взбивается лучше, чем теплое или горячее молоко.

Сахар рекомендуется класть в уже готовый напиток, а не заранее.

Сверху готовый напиток можно посыпать какао-порошком или корицей.

НАСТРОЙКА СТЕПЕНИ ПОМОЛА КОФЕЙНЫХ ЗЕРЕН

Вкус кофе напрямую зависит от степени помола кофе. Чем мельче помол, чем насыщеннее будет вкус и больше крема (пенка на приготовленном кофе).



Для регулировки степени помола кофейных зерен воспользуйтесь регулировочным винтом, расположенным в отсеке для кофейных зерен.

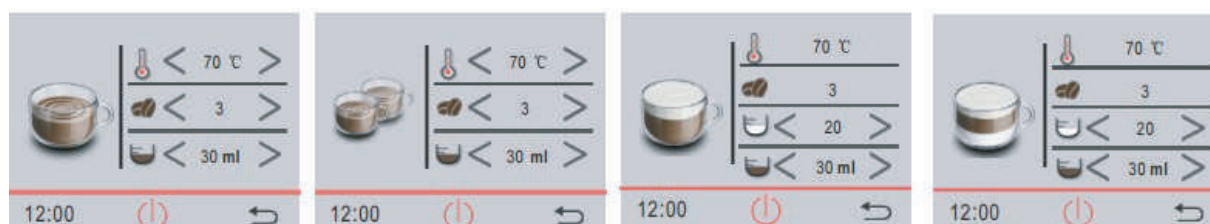
При повороте ручки регулятора по часовой стрелке помол кофе будет более «грубый» (крупный). При повороте ручки регулятора против часовой стрелки помол будет более «тонкий» (мелкий).

При первом включении рекомендовано выбрать среднюю степень помола.

В дальнейшем изменяйте степень помола постепенно: поверните регулировочный винт на одно деление, затем приготовьте 2-3 порции кофе. Если результат вас не удовлетворил, то снова поверните винт на одно деление, затем приготовьте 2-3 порции кофе. Обратите внимание, что ощутить разницу вкуса кофе вы сможете только после 2-3 чашки, так как необходимо израсходовать остатки ранее перемолотого кофе.

КОРРЕКТИРОВКА ДОЗИРОВКИ КОФЕЙНОГО НАПИТКА И ВОДЫ

В процессе приготовления кофейного напитка из цельных зерен кофемашина предлагает вам выбрать дозировку молотого кофе, используемого для приготовления напитка.

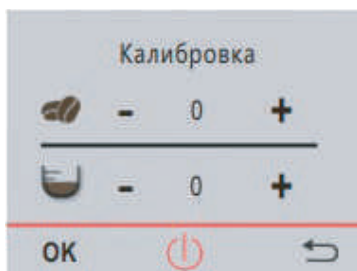


Кофемашина также предлагает вам выбрать объем приготавливаемого кофейного напитка. Для более точной калибровки обоих этих параметров (расхода молотого кофе и расхода воды) служит специальное меню корректировки. Для входа в меню корректировки запустите один из режимов приготовления напитков из кофейных зерен, приведенных ниже (кофе, капучино или латте):

Кнопками < > установите условный объем зерен, используемых для приготовления напитка. Сразу же, пока кофемашина не начала приготовление напитка, нажмите и удерживайте на протяжении 5 секунд «↶» на панели управления. Меню примет другой вид и вместо кнопки «↶» на нем станет отображаться кнопка «⚙».



Нажмите и удерживайте на протяжении 5 секунд кнопку «⚙». На экране появится меню калибровки расхода кофе и воды.

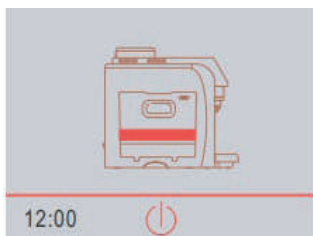


Кнопками +/- измените расход кофе и/или объем готового напитка в большую или меньшую сторону и нажмите ОК для подтверждения.

ИНДИКАЦИЯ ПРЕДУПРЕЖДЕНИЙ НА ДИСПЛЕЕ

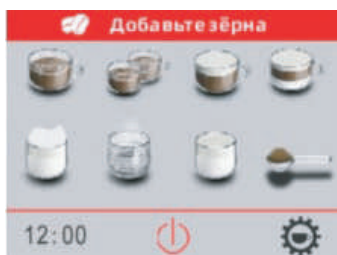
Отсутствие воды.

Появление на дисплее этого предупреждения означает, что в контейнере для воды закончилась вода или он установлен неправильно. Долейте чистой воды и убедитесь, что контейнер для воды установлен на место.



Закончились кофейные зерна.

Появление на экране сообщения "Добавьте зерна" означает, что в отсеке для зерен закончились кофейные зерна. Добавьте кофейные зерна в отсек.



Переполнен контейнер для сбора гущи/ отходов.

Если данное предупреждение отображается на экране, это означает, что контейнер для сбора гущи/ отходов кофе полный. Извлеките и опорожните его.



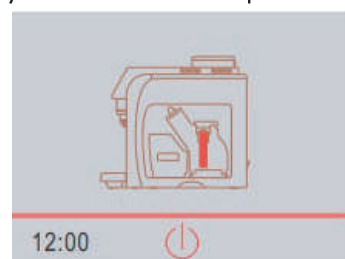
Отсутствие контейнера для сбора гущи/ отходов.

Появление индикатора "Вставить контейнер для гущи" означает что контейнер для сбора гущи/ отходов кофе не на месте. Проверьте, установлен ли контейнер и правильно ли он установлен.



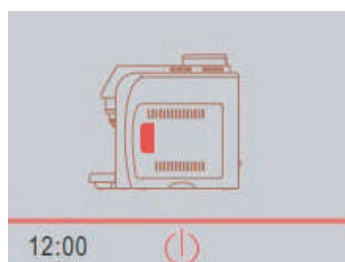
Отсутствие заварочного блока.

Появление данного предупреждения означает что заварочный блок не на месте. Проверьте, установлен ли заварочный блок и правильно ли он установлен.



Дверца заварочного блока не закрыта.

Появление данного предупреждения означает что дверца заварочного блока не закрыта или закрыта неплотно. Плотно закройте дверцу заварочного блока.



Отсутствие поддона для сбора капель.

Если данное сообщение отображается на дисплее, поместите на место поддон для сбора капель или убедитесь, что он правильно установлен.

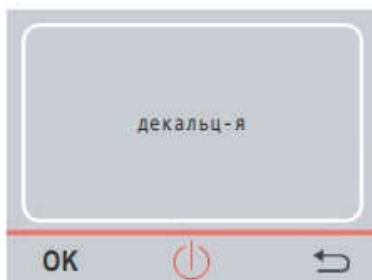


Удалить накипь (декальцинация).

Если на экране отображается сообщение «декальц-я», это означает, что кофемашине требуется проведение процедуры удаления накипи.

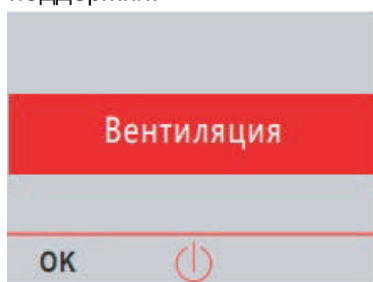
Нажмите ОК для выполнения операции.

Дотроньтесь до кнопки «↶», чтобы отменить процедуру удаления накипи (Предупреждение появится в следующий раз).



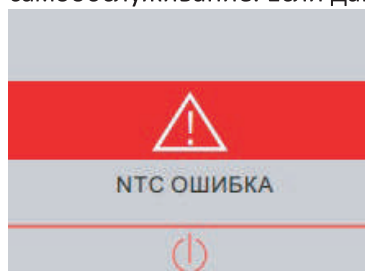
Требуется вентиляция (подача воздуха).

Машина находится в состоянии продувки, нажмите ОК. Машина самостоятельно проведет необходимые операции. Если сообщение не исчезнет, обратитесь в службу сервисной поддержки.



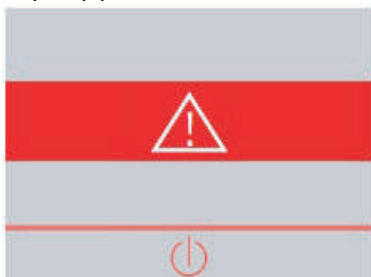
NTC ошибка.

Появление данного предупреждения означает что кофемашина не выполняет самообслуживание. Если данное сообщение не исчезнет, обратитесь в службу ремонта.



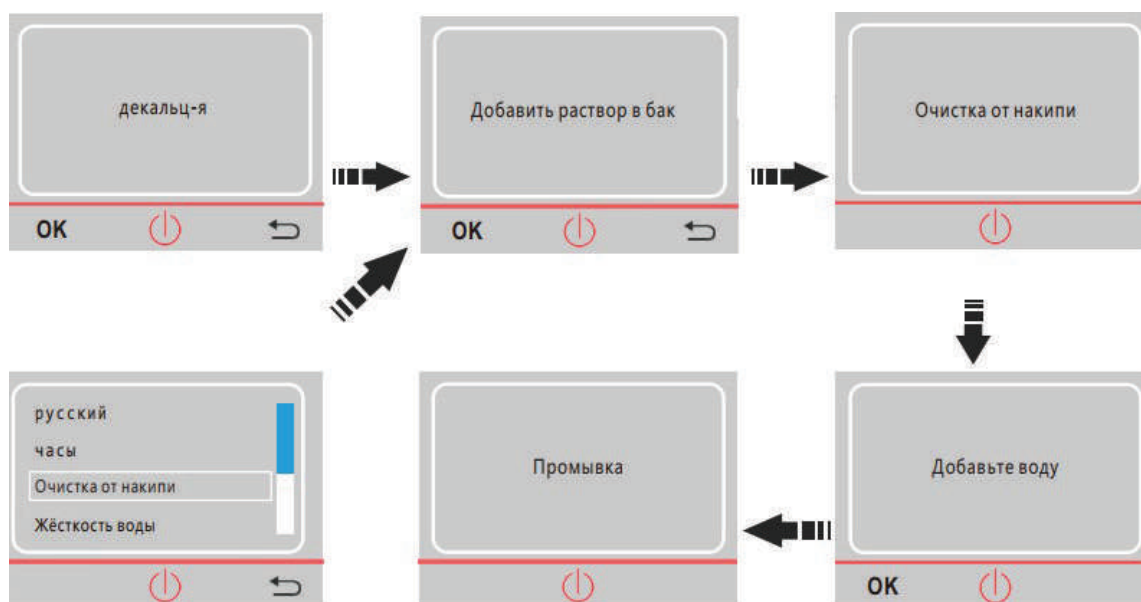
Самостоятельная защита.

Кофемашина выполняет самообслуживание, если данное сообщение не исчезнет, обратитесь в службу ремонта.



ОЧИСТКА ОТ НАКИПИ (ДЕКАЛЬЦИНАЦИЯ)

Когда на дисплее кофемашины появится сообщение ДЕКАЛЬЦИНАЦИЯ (Очистка от накипи), это означает, что необходимо произвести очистку кофемашины от накипи. Установите под блоком подачи емкость для воды подходящего объема. Нажмите кнопку ОК на экране с появившимся сообщением или войдите в меню настроек кофемашины и выберите пункт «Очистка от накипи» и подтвердите выбор нажатием кнопки ОК.



- ✓ Нажмите ОК для начала автоматического удаления накипи.
- ✓ Нажмите ОК после заполнения контейнера водой и добавления специального средства для очистки от накипи.
- ✓ Производится удаление накипи.
- ✓ Нажмите «Очистка от накипи» для проведения операции вручную.
- ✓ После завершения операции по удалению накипи машина будет перезапущена автоматически.
- ✓ Нажмите ОК после заполнения контейнера чистой водой.

ПРИМЕЧАНИЯ

1. В целом для процедуры удаления накипи (декальцинации) необходимо более 1000 мл воды. Потребуется 4 раза наполнить контейнер водой приблизительно по 1 л воды каждый раз.
2. Насос будет работать по 3 секунды с паузами по 17 секунд.
3. Если очистка от накипи будет прервана по какой-либо причине, включая отключение электроэнергии, то после включения режим очистки от накипи автоматически продолжится.
4. После завершения процедуры удаления накипи, кофемашина выполняет самопроверку.

5. При установке жесткости воды в режиме «Жесткость воды» в соответствии с вашими предпочтениями, кофемашина осуществит удаление накипи в соответствии с введенными установками.

ВНИМАНИЕ

Перед использованием кофемашины для приготовления кофе, пожалуйста, в первую очередь установите жесткость воды.

Повреждения вызванные неправильной или не своевременной очисткой от накипи не покрываются гарантией на кофемашину.

В качестве дополнительной информации вы можете воспользоваться таблицей ниже.

Жёсткость воды	Кол-во чашек	Примечание
0		Нет декальцинации
1	1000	Автоматическая декальцинация
2	750	
3	500	
4	250	

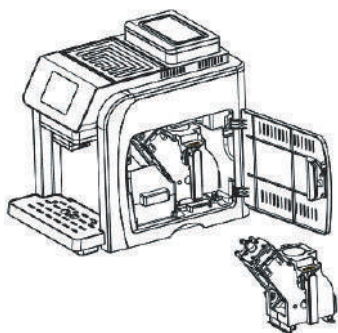
ОЧИСТКА ОСНОВНЫХ ЧАСТЕЙ КОФЕМАШИНЫ

Перед чисткой обязательно отключите прибор от сети и дайте ему полностью остыть. Во избежание поражения электрическим током не погружайте шнур, вилку или устройство в воду. Пожалуйста, отключайте прибор от сети после каждого использования.

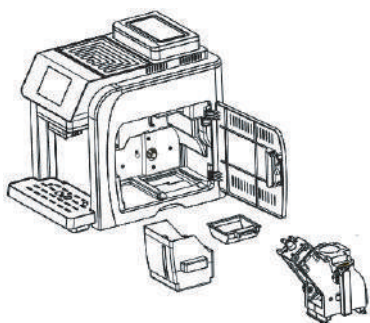
Протирайте корпус кофемашины влажной или сухой тканью. Избегайте использования абразивных чистящих средств, поскольку они могут поцарапать изделие. Не используйте чистящие средства на основе спирта или растворителей.

Не используйте для мытья любых частей кофемашины посудомоечную машину.

- ✓ Регулярно промывайте резервуар для воды. Если кофемашина не использовалась 1-2 дня и стояла с наполненным резервуаром, рекомендуется слить воду и промыть резервуар. Рекомендуем использовать только чистую прохладную воду.
- ✓ Регулярно очищайте поддоны для капель, контейнер для гущи/отходов и заварочный блок.
 1. Отключите питание, извлеките штепсель из розетки, затем откройте дверцу заварочного блока.
 2. Поднимите ручку заварочного блока и нажмите на надпись press (нажать). Извлеките заварочный блок. Промойте заварочный блок теплой водой. Убедитесь, что в обоих фильтрах не осталось гущи/отходов, после чего просушите их.



3. Достаньте контейнер для сбора гущи/ отходов и поддон для сбора конденсата, вымойте в теплой воде мягкой губкой со средством для мытья посуды и просушите.



4. Полностью почистите пространство вокруг заварочного блока. Затем установите поддон на место.
5. Возьмите заварочный блок за ручку. Установите его на исходное место. Убедитесь, что заварочный блок правильно размещен на месте, услышав характерный щелчок. После этого установите контейнер для отходов. Закройте дверцу заварочного блока.

ВНИМАНИЕ

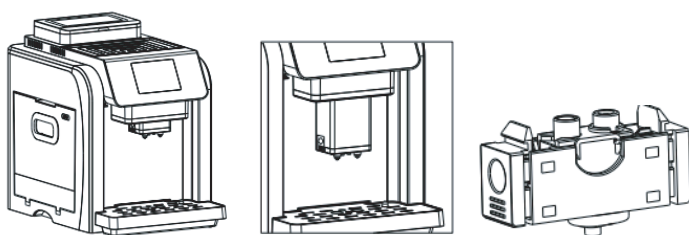
1. При установке заварочного блока не нажимайте на место с надписью *press* (нажать), поскольку это вызовет повреждение машины.

2. Если заварочный блок установлен неправильно, на дисплее появится предупреждение “Отсутствие заварочного блока”, и кофемашина не будет работать.

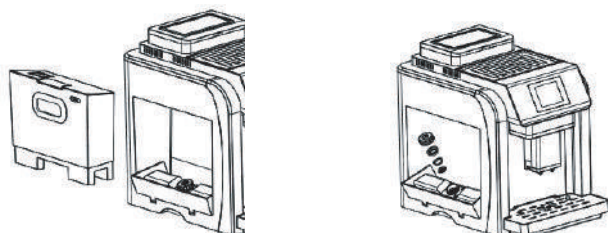
- ✓ Как правило, резервуар для кофейных зерен не требует чистки. При необходимости, почистите его при помощи сухой ткани.
- ✓ После каждого использования промывайте контейнер для молока и капучинатор теплой водой с использованием средства для мытья посуды и мягкой неабразивной губки, затем все тщательно просушите.
- ✓ Почистите устройство для вспенивания молока. Извлеките вспениватель молока из блока подачи кофе, нажав по бокам пальцами. Промойте его горячей водой от остатков молока. Выходное отверстие должно быть чистым. После очистки установите вспениватель молока обратно.

ВНИМАНИЕ

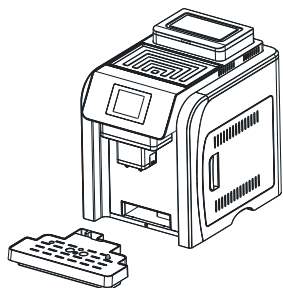
Проявляйте осторожность при извлечении устройства для вспенивания молока из блока подачи кофе.



- ✓ Снимите контейнер для воды, отверстие для подачи воды находится под баком. Поверните крышку против часовой стрелки, достаньте фильтр. После очистки установите фильтр и контейнер на место.



- ✓ Слейте скопившуюся жидкость из поддона для сбора капель. Промойте и установите на место.



ХРАНИЕНИЕ И ТРАНСПОРТИРОВКА

ХРАНИЕНИЕ

Электроприборы хранятся в закрытом сухом и чистом помещении при температуре окружающего воздуха не ниже плюс 5°C и не выше плюс 40°C с относительной влажностью не выше 70% и отсутствии в окружающей среде пыли, кислотных и других паров, отрицательно влияющих на материалы электроприборов.

ТРАНСПОРТИРОВКА

Электроприборы транспортируют всеми видами транспорта в соответствии с правилами перевозки грузов, действующими на транспорте конкретного вида. При перевозке прибора используйте оригинальную заводскую упаковку.

Транспортирование приборов должно исключать возможность непосредственного воздействия на них атмосферных осадков и агрессивных сред.

УСТРАНЕНИЕ НЕПОЛАДОК

ВНИМАНИЕ!

НЕ ПЫТАЙТЕСЬ САМОСТОЯТЕЛЬНО УСТРАНИТЬ НЕИСПРАВНОСТЬ ПРИБОРА, ЭТО МОЖЕТ ПРИВЕСТИ К ПОЛОМКЕ УСТРОЙСТВА. ОБРАТИТЕСЬ В АВТОРИЗОВАННЫЙ СЕРВИСНЫЙ ЦЕНТР.

Перед обращением в сервис ознакомьтесь с таблицей неисправностей.

Неполадки	Причина	Решение
Непривычные звуки кофемолки при помоле зерен.	Кофемолка засорилась.	Обратитесь в авторизованный сервисный центр.
Подача кофейного напитка отсутствует.	Слишком много кофе или слишком грубый помол кофе.	Уменьшите помол до среднего или тонкого и уменьшите значения настроек калибровки.
Заварочный блок заблокирован.	Заварочный блок находится не в правильном исходном положении	Закройте дверцу заварочного блока, перезапустите кофемашину, заварочный блок будет перепрограммирован для возврата в нужное положение.
Нет подачи горячей воды или пара.	Заблокирована трубка для подачи горячей воды или пара.	Прочистите трубку иглой или теплой водой. Во избежание получения ожогов убедитесь, что горячие элементы кофемашины остыли, и она отключена от сети питания.

ТЕХНИЧЕСКИЕ ХАРАКТЕРИСТИКИ

Модель	KACM 2009 Presto
Тип изделия	Кофемашина бытовая электрическая
Электропитание (напряжение / частота)	220–240 В / 50 - 60 Гц
Потребляемая мощность	1 200-1400 Вт
Класс защиты от поражения эл током	I
Давление	20 бар
Емкость резервуара для воды	2 л
Емкость резервуара для кофейных зерен	300 г

Примечание. Вследствие постоянного процесса внесения изменений и улучшений, между руководством и изделием могут наблюдаться некоторые различия. Производитель надеется, что пользователь обратит на это внимание.

ИНФОРМАЦИЯ ОТ ПРОИЗВОДИТЕЛЯ

Торговая марка	KÖRTING®
Модель	KACM 2009 Presto
Тип изделия	Кофемашина бытовая электрическая
Место производства	На заводе NINGBO MEROL COFFEE MACHINE CO., LTD адрес No. 88 Nanyixi Road Electro-mechanic Park, Luotuo Ningbo, Zhejiang 315202 P. R. China
Поставщик на территории РФ, уполномоченный на принятие претензий	ООО «Кёртинг РУС», 125252, г Москва, ул Гризодубовой, д 4, к 3, этаж 1, пом 1, комн 2 ; Тел : +7(495) 150-64-14 E-mail: info@korting ru Официальный сайт: www.korting.ru
Гарантийный срок	36 месяцев
Срок службы	5 лет
Серийный номер указан на стикере на корпусе прибора	См. дату производства на шильдике на корпусе прибора

Подтверждено соответствие данного бытового прибора требованиям применимых технических регламентов:

- ТР ТС 004/2011 Технический регламент Таможенного союза «О безопасности низковольтного оборудования»
- ТР ТС 020/2011 Технический регламент Таможенного союза «Электромагнитная совместимость технических средств»
- ТР ЕАЭС 037/2016 Технический регламент Евразийского экономического союза «Об ограничении применения опасных веществ в изделиях электротехники и радиоэлектроники».

СЕРВИСНАЯ ПОДДЕРЖКА

Список авторизованных сервисных центров, осуществляющих гарантийный ремонт, указан на официальном сайте в разделе «Поддержка»: <https://korting.ru/support/>

По вопросам обслуживания, ремонта техники и качества работы авторизованных региональных сервисных центров обращайтесь на круглосуточную горячую линию сервисной поддержки по телефону: 8(800)550-78-62

Гарантийное обслуживание является бесплатным (включая стоимость работ материалов и, при необходимости и с учетом действующего законодательства, доставки) на дому у потребителя или в мастерской на усмотрение сервисного центра, и распространяется только на изделия, используемые в личных, семейных, бытовых целях, не связанных с предпринимательской деятельностью.

Обслуживание действительно на территории РФ и распространяется на производственный или конструкционный дефект изделия.

Гарантийное обслуживание не распространяется на:

1. Комплектующие изделия (которые могут быть сняты с основного изделия без применения каких-либо инструментов, а именно: полки, ящики, корзины, насадки, решетки, трубки, шланги и другие подобные комплектующие);
2. Недостатки изделий, вызванные несоблюдением прилагаемой инструкции по эксплуатации, транспортными повреждениями, неправильной установкой, перепадами напряжения питания, небрежным обращением или плохим уходом, неправильным использованием (включая перегрузку);
3. Недостатки, вызванные независящими от продавца причинами, такими как: явления природы и стихийные бедствия, пожар, действия домашних или диких животных, а также насекомых, грызунов, попадание внутрь изделия посторонних предметов (в том числе жидкостей) и другими подобными причинами;
4. Недостатки, возникшие в результате внесения конструктивных изменений или ремонта изделия потребителем или неавторизованным сервисным центром;
5. Расходные материалы: лампы освещения, фильтры, элементы питания и прочие элементы по уходу за изделием, которые описаны в инструкции по эксплуатации;
6. Внешние и внутренние загрязнения, потертости, царапины, возникшие в процессе эксплуатации, установки, регулировки, чистке изделия, замене расходных материалов (ламп освещения, фильтров, элементов питания и др.) и прочему уходу за изделием, который описан в инструкции по эксплуатации.

Любые претензии по качеству товара изделия рассматриваются только после предварительной проверки качества изделия представителем авторизованного сервисного центра.

Компания Korting оставляет за собой право по своему усмотрению расширить свои обязательства перед потребителем по сравнению с требованиями закона и указанными в настоящем документе обязательствами.

Перед установкой и использованием изделия обязательно внимательно прочтите инструкцию по эксплуатации.

Для установки (подключения) техники мы рекомендуем обращаться в авторизованные сервисные центры. Вы можете воспользоваться услугами любых других квалифицированных специалистов или выполнить это самостоятельно, воспользовавшись рекомендациями инструкции по эксплуатации, однако изготовитель (продавец) не несет ответственности за возникшие дефекты в следствие неправильной установки.

Специалисты, осуществляющие подключение (установку), делают отметку в соответствующем разделе гарантийного талона.

СВЕДЕНИЯ ОБ УСТАНОВКЕ ПРИБОРА (заполняется только для приборов, подлежащих установке)	
Дата установки:	Мастер:
Организация установщик:	Работу принял. Подпись заказчика:

Фирма производитель оставляет за собой право без предварительного предупреждения вносить изменения в конструкцию, дизайн, комплектацию или технологию изготовления без смены основных характеристик изделия.

körting ТАЛОН НА ГАРАНТИЙНОЕ ОБСЛУЖИВАНИЕ (изымается мастером)	
Модель:	_____
Серийный номер:	_____
Дата приобретения:	_____
Вид дефекта:	_____
_____	_____
Проведенные работы:	_____
_____	_____
Ф.И.О. потребителя:	_____
_____	_____
Адрес:	_____
_____	_____
Телефон:	_____
Дата ремонта:	_____
Мастер:	_____
_____	_____
Место штампа	

(вырезать по пунктиру)

körting ТАЛОН НА ГАРАНТИЙНОЕ ОБСЛУЖИВАНИЕ (изымается мастером)	
Модель:	_____
Серийный номер:	_____
Дата приобретения:	_____
Вид дефекта:	_____
_____	_____
Проведенные работы:	_____
_____	_____
Ф.И.О. потребителя:	_____
_____	_____
Адрес:	_____
_____	_____
Телефон:	_____
Дата ремонта:	_____
Мастер:	_____
_____	_____
Место штампа	

körting SINCE 1889

RUS